

**ΣΥΝΟΛΙΚΗ ΑΞΙΟΛΟΓΗΣΗ ΕΡΓΑΣΤΗΡΙΟΥ
«ΕΠΙΧΕΙΡΗΣΙΑΚΟΥ ΣΧΕΔΙΑΣΜΟΥ ΓΙΑ ΣΕΙΣΜΟ ΣΕ ΕΠΙΠΕΔΟ ΔΗΜΩΝ»**

ΠΑΤΡΑ- 15/10/2013

1. Γενικά

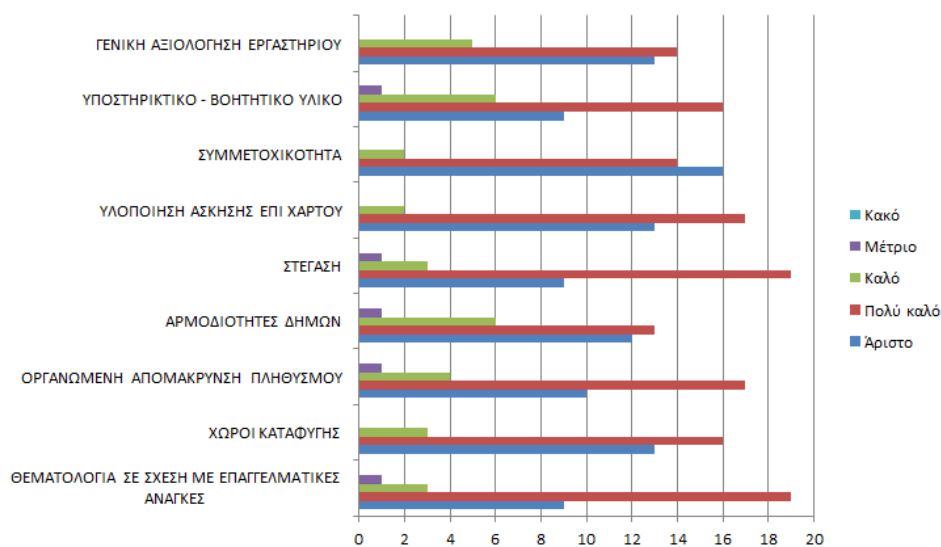
Το Εργαστήριο Επιχειρησιακού Σχεδιασμού για σεισμό σε επίπεδο Δήμων, στην Πάτρα, στις 15/10/2013, υλοποιήθηκε στο πλαίσιο της προγραμματισμένης δράσης του Οργανισμού Αντισεισμικού Σχεδιασμού και Προστασίας (Ο.Α.Σ.Π.) στο πλαίσιο των αρμοδιοτήτων του, προκειμένου να ενισχύσει την επιχειρησιακή ετοιμότητα της Τοπικής Αυτοδιοίκησης Α΄ Βαθμού, τους Δήμους και τη διαλειτουργικότητα στη διαχείριση έκτακτων αναγκών από σεισμό. Η υλοποίηση της δράσης γίνεται σε συνεργασία με τη Διεύθυνση Πολιτικής Προστασίας της Αποκεντρωμένης Διοίκησης, εν προκειμένω της Αποκεντρωμένης Διοίκησης Πελοποννήσου, Δυτικής Ελλάδας & Ιονίου.

Στο παρόν Εργαστήριο συμμετείχαν ενεργά 65 άτομα, στελέχη Πολιτικής Προστασίας, Τεχνικών Υπηρεσιών και αρμόδιοι σε θέματα Πολιτικής Προστασίας (Αντιδήμαρχοι) από όλους Δήμους που ανήκουν στη χωρική αρμοδιότητα της Περιφέρειας Δυτικής Ελλάδας και της Περιφέρειας Ιονίων Νήσων, συνολικά από 26 Δήμους.

Η δομή του Εργαστηρίου αποτελείται από τρεις θεματικές ενότητες. Η 1^η αφορά σε θέματα προσδιορισμού χώρων καταφυγής, θεσμικό πλαίσιο οργανωμένης απομάκρυνσης πληθυσμού για σεισμό, η 2^η τους ρόλους και τις αρμοδιότητες των εμπλεκόμενων φορέων στη διαχείριση του σεισμού εστιασμένα στο επίπεδο Δήμων και η 3^η αναφέρεται σε μια άσκηση επί χάρτου προκειμένου να εμποδωθούν οι θεματικές ενότητες 1 και 2. Η τελευταία φάση του εργαστηρίου αφορά σε αποτίμηση εν θερμώ της επιχειρησιακής άσκησης επί χάρτου, καθώς και στη συμπλήρωση συγκεκριμένων ερωτηματολογίων για την συνολική αξιολόγηση του Εργαστηρίου και της Άσκησης.

2. Γενική Αξιολόγηση Εργαστηρίου

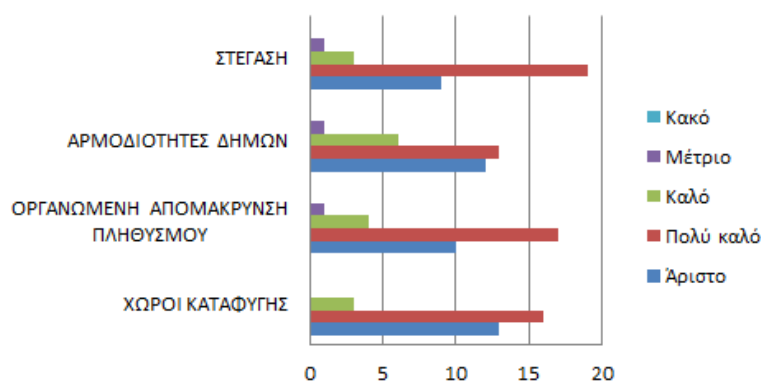
Τα έντυπα αξιολόγησης του Εργαστηρίου απαντήθηκαν από συνολικά 33 συμμετέχοντες και κατόπιν επεξεργάστηκαν δίνοντας τη συνολική εικόνα, η οποία παρουσιάζεται στο Σχ. 1.



Σχήμα 1: Απεικονίζεται η γενική αξιολόγηση του Εργαστηρίου.

Συμπερασματικά:

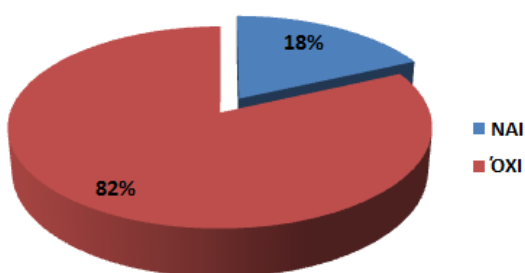
- Η γενική αξιολόγηση του εργαστηρίου χαρακτηρίστηκε από όλους τους συμμετέχοντες από «καλή» έως «άριστη» με την πλειοψηφία των συμμετεχόντων να θεωρούν το **εργαστήριο «πολύ καλό»**.
- Η ανάπτυξη των θεματικών ενότητων σχετικά με τους χώρους καταφυγής, την οργανωμένη απομάκρυνση πληθυσμού σε περίπτωση σεισμού, τον επιχειρησιακό σχεδιασμό για σεισμό και το ρόλο – αρμοδιότητες υπηρεσιών των δήμων καθώς και με την άμεση και προσωρινή στέγαση πληγέντων, δηλαδή η ανάπτυξη της 1^{ης} και 2^{ης} θεματικής ενότητας σύμφωνα με το πρόγραμμα του εργαστηρίου, αξιολογήθηκαν κατά πλειοψηφία «πολύ καλά» (Σχ. 2).
- Το επίπεδο κάλυψης των θεμάτων σχετικά με την υλοποίηση της άσκησης αξιολογήθηκε από «καλό» έως «άριστο».
- Σημειώνεται ότι το επίπεδο της συμμετρικότητας ως προς την υλοποίηση της άσκησης κρίθηκε ως «άριστο» κατά πλειοψηφία.



Σχήμα 2: Επίπεδο κάλυψης των θεμάτων που αναπτύχθηκαν στην 1^η και 2^η θεματικές ενότητες του Εργαστηρίου.

3. Ειδική Αξιολόγηση Άσκησης επί χάρτου – 3^η Θεματική Ενότητα Εργαστηρίου

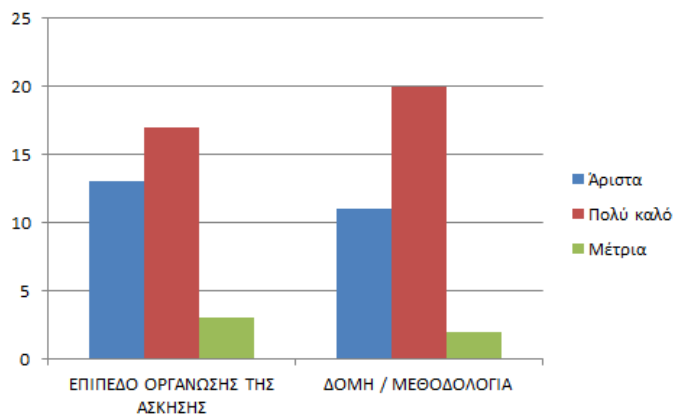
Από τους συμμετέχοντες στην Άσκηση μόνο το 18% δήλωσε εμπειρία σε παρόμοιες ασκήσεις, εκ των οποίων η πλειοψηφία ήταν παρατηρητές στην άσκηση και εκπροσωπούσαν περιφερειακούς εμπλεκόμενους φορείς κυρίως σωμάτων ασφαλείας (ΕΛ.ΑΣ.,Π.Σ., Λ.Σ.-ΕΛ.ΑΚΤ, κ.α.), όπως φαίνεται στο διάγραμμα του Σχήματος 3.



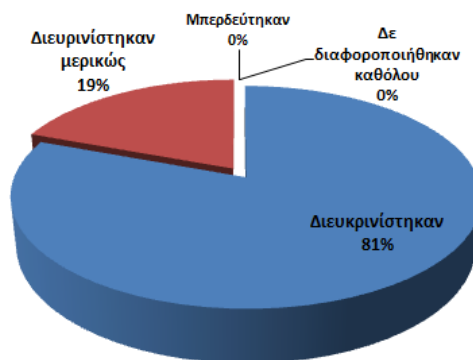
Σχήμα 4: Διάγραμμα απεικόνισης του ποσοστού εμπειρίας σε προηγούμενες παρόμοιες ασκήσεις από τους συμμετέχοντες (ασκούμενους και παρατηρητές).

Τα διαγράμματα των Σχ. 4 και 5, απεικονίζουν την αξιολόγηση ως προς την άσκηση επί χάρτου, που πραγματοποιήθηκε βάση σεναρίου σεισμού στην 3^η θεματική ενότητα του Εργαστηρίου. Παρατηρήθηκε ότι το επίπεδο οργάνωσης της άσκησης και η δομή/μεθοδολογία που ακολουθήθηκε αξιολογήθηκαν από «μέτρια» έως «άριστα» (Σχ. 4). Ιδιαίτερης σημασίας κρίνεται η παρατήρηση πως στο μέγιστο σύνολο

(~80%) οι συμμετέχοντες διευκρίνισαν διαδικασίες ενεργοποίησης του μηχανισμού Πολιτικής Προστασίας σε περίπτωση σεισμού (Σχ. 5).

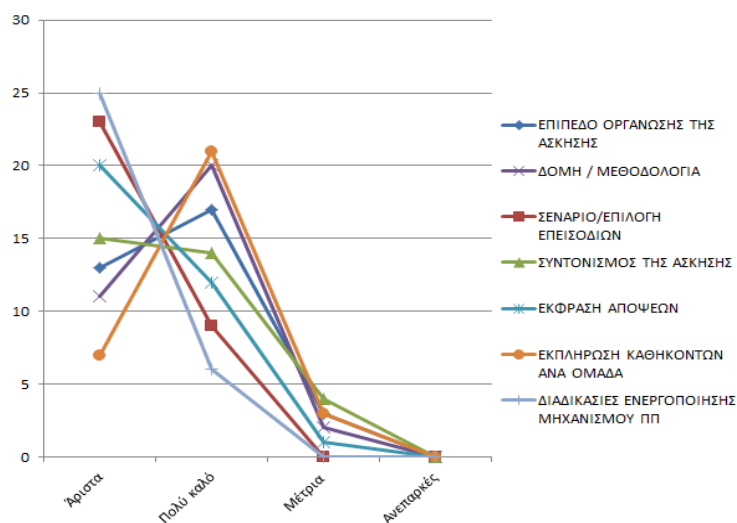


Σχήμα 4: Μέγιστες τιμές σχετικά με το επίπεδο οργάνωσης της άσκησης και της δομής/μεθοδολογίας.



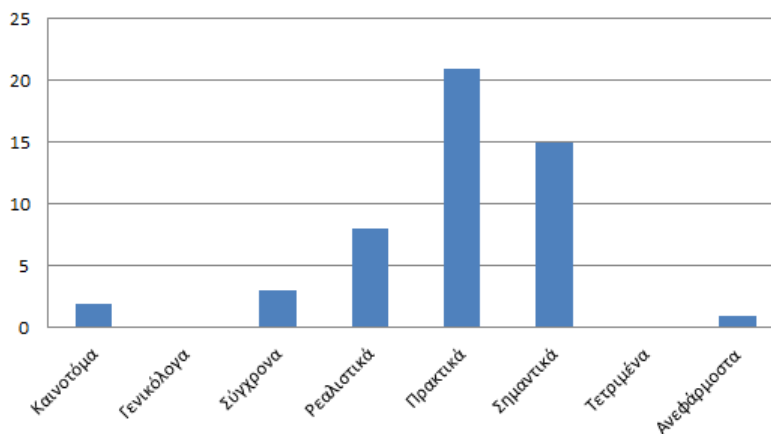
Σχήμα 4: Διευκρινίστηκαν οι διαδικασίες ενεργοποίησης του Μηχανισμού Πολιτικής Προστασίας σε περίπτωση σεισμού, για το 81% των συμμετεχόντων.

Πολύ μεγάλης απήχησης τυγχάνουν από όσους παρακολούθησαν την άσκηση, το σενάριο της άσκησης, η επιλογή των επεισοδίων του σεναρίου, όπως και ότι η ευκαιρία που είχαν οι ασκούμενοι να εκφράσουν τις απόψεις τους ήταν η καλύτερη δυνατή (Σχ. 6).



Σχήμα 6: Διάγραμμα απεικόνισης των μέγιστων τιμών για τις διαδικασίες που σχετίζονται με την άσκηση επί χάρτου.

Σε γενικές γραμμές, η Άσκηση αξιολογήθηκε και διεξήχθη σε «πολύ καλό» έως «άριστο» επίπεδο με την μεγάλη πλειοψηφία των συμμετεχόντων να έχουν παραμείνει πολύ ευχαριστημένοι και να θεωρούν ότι βοηθήθηκαν αποτελεσματικά απ' αυτήν ως προς την προετοιμασία και την αντιμετώπιση του σεισμικού συμβάντος. Όσα πλαισίωσαν την άσκηση αξιολογήθηκαν βάσει των ερωτηματολογίων ως **Πρακτικά, Σημαντικά και Ρεαλιστικά** από την πλειοψηφία των συμμετεχόντων (Σχ. 7).



Σχήμα 7: Διάγραμμα για τα όσα τέθηκαν στην άσκηση (σενάριο σεισμού – επεισόδια).

4. Αποτίμηση - Συζήτηση

Στην εν θερμώ αποτίμηση του Εργαστηρίου, η οποία πραγματοποιήθηκε από τους Παρατηρητές (εκπρόσωποι εμπλεκόμενων Φορέων), από τους Συμμετέχοντες – Παίχτες (Δήμοι) αλλά και από τους διοργανωτές (Ο.Α.Σ.Π., Αποκεντρωμένη Διοίκηση, Περιφέρεια) αμέσως μετά τη λήξη της άσκησης αλλά και των εργασιών του εργαστηρίου, παρατηρήθηκαν και προτάθηκαν τα εξής:

- Σημειώθηκε η μεγάλη αναγκαιότητα, και παράλληλα η επιβράβευση της Πολιτείας για την πρωτοβουλία υλοποίησης τέτοιων ασκήσεων σε επίπεδο Δήμων, δεδομένης της έλλειψης παρόμοιας προηγούμενης εμπειρίας. Ενθαρρύνθηκε η υλοποίηση της δράσης σε όλη τη χώρα.
- Δεδομένης μάλιστα της παρουσίας υπευθύνων – αρμοδίων από τα Ιόνια νησιά (Κέρκυρα, Λευκάδα, Κεφαλονιά, Ιθάκη, Παξοί, Ζάκυνθο), τονίστηκε ιδιαίτερα η σπουδαιότητα της δράσης αυτής για τα νησιά. Είναι γνωστή η ιδιαιτερότητα της νησιωτικότητας με έντονο το στοιχείο της απομόνωσης, του μειωμένου δυναμικού και μέσων, αλλά και της έλλειψης τεχνογνωσίας για να αντιμετωπίσουν μεγάλα καταστροφικά συμβάντα με την πολυπλοκότητα εκτάκτων αναγκών που επιφέρει ένας σεισμός. Επισημάνθηκε η αναγκαιότητα υλοποίησης τέτοιων πρωτοβουλιών σε νησιά με αυξημένη απομόνωση, με χρήση σεναρίων ειδικευμένων στο σεισμικό καθεστώς και στις τοπικιστικές ιδιαιτερότητες. Προτάθηκε σε αυτό το θέμα, η κατ' εξαίρεση υλοποίηση εργαστηρίων από τον ΟΑΣΠ σε συνεργασία με την οικεία Αποκεντρωμένη Διοίκηση, σε νησιά, ακόμη και αν αυτά με το πρόγραμμα «Καλλικράτης» αποτελούν σήμερα ένα διευρυμένο Δήμο και παράλληλα αποτελούν και μια Περιφερειακή Ενότητα, οπότε και παρατηρείται θεσμική σύγχυση αρμοδιοτήτων.
- Βελτιωτικά προτάθηκε εμπλουτισμός των θεματικών ενότητων, αλλά και των επεισοδίων της άσκησης με εμπειρίες διαχείρισης που έχει ο Ο.Α.Σ.Π από τη διαχείριση πραγματικών σεισμικών γεγονότων στην Ελλάδα ή στο εξωτερικό.
- Υποδειγματικό χαρακτηρίστηκε το εργαστήρι, καθώς η 3^η θεματική ενότητα μπορεί να αποτελέσει πρότυπο υλοποίησης σε επίπεδο ενός Δήμου.